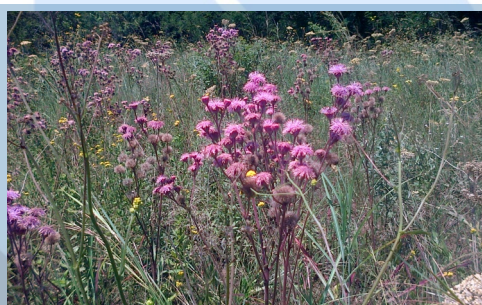




Iniciativa de Resiliencia de Conservación Comunitaria en Sudáfrica



Participantes en el taller CCRI de Mariepskop. Philip Owen



Planta exótica invasiva, *Eupatorium macrocephalum*. Philip Owen



Participantes en el taller CCRI de Mariepskop. Philip Owen

Introducción

La Iniciativa de Resiliencia de Conservación Comunitaria (CCRI por sus siglas en inglés) se llevó a cabo en el área de Mariepskop y en el valle de Houtbosloop en la provincia de Mpumalanga, Sudáfrica. Estos lugares se escogieron para la CCRI porque en ellos se puede encontrar la biodiversidad y prácticas relativas al uso de tierras que son comunes en todo el país. Las habitantes tradicionales de Mariepskop descienden de los Pedi, especialmente la tribu Mapulane. Esta área contiene sabana arbolada del África austral y pastizales en las cuencas hidrográficas superiores de las zonas montañosas. Desde los años 30, gran parte de este territorio ha sido convertido en plantaciones industriales de madera de especies exóticas madereras, sobre todo plantaciones de eucalipto y pino. La tierra pertenece al estado y bajo autoridad tradicional con los jefes locales que deciden sobre el uso que le da a las tierras.

El valle de Houtbosloop es hogar de una gran variedad de fauna silvestre, incluyendo una especie de antílope autóctono del África austral (Red duiker

es su nombre en inglés). Los granjeros europeos se asentaron en el año a mediados de 1800. El uso de la tierra en esta zona se destina sobre todo a plantaciones madereras que pertenecen a cultivadores pequeños y privados, grandes corporaciones multinacionales así como plantaciones que pertenecen al Estado. En este valle también se produce Macadamia y Pacana junto con actividades ganaderas y avicultura. Se han establecido bastantes plantas de procesado de madera y hay empresas orientados al turismo.

En ambos lugares donde se llevará a cabo el proyecto, se obtuvo el consentimiento libre, previo e informado de los miembros de la comunidad cuando se le informó sobre el proceso y la evaluación CCRI. En Mariepskop, hubo 5 reuniones con comités de la comunidad donde jóvenes y mujeres fueron representados en los tres pueblos del área. Del mismo modo, en el valle de Houtbosloop se mandó un email a los terratenientes del área de evaluación y algunos miembros de la comunidad fueron informados sobre este proceso en persona.

Resiliencia de Conservación Comunitaria en Sudáfrica

En la etapa inicial de CCRI, tuvo lugar un taller de un día de duración en Mariepskop con quince miembros de las comunidades, de los cuales la mitad era mujeres. En el valle de Houtbosloop se hicieron entrevistas individuales a miembros de la comunidad. Las evaluaciones revelaron amenazas internas específicas de cada sitio mientras que las amenazas externas eran las mismas.

Las amenazas internas identificadas en Mariepskop incluían la erosión del suelo, deforestación y contaminación del agua. Por ejemplo, el uso de madera para cocinar ha provocado deforestación. Además, no existen servicios de eliminación de residuos y todos los participantes expresaron preocupación sobre los pañales desechables que son tirados al río.

En el valle de Houthbosloop, la invasión de maleza y la disminución de la calidad del agua fueron identificadas por los participantes como las principales amenazas internas. El pastizal es un área muy diversa y hogar

de unas 4000 especies de plantas. La invasión de maleza ha llevado a la pérdida de la biodiversidad y de los servicios de los pastizales. Además, la calidad del agua del río local ha disminuido de manera significativa debido a infraestructura de carreteras sucia y extensiva, prácticas de quema, y plantaciones de madera de gran escala, lo cual también ha llevado a que ciertas especies de peces se hayan extinguido localmente.

Las amenazas externas comunes identificadas por las dos comunidades incluyen el cambio climático, la degradación medioambiental, aumento de la población y el crimen. Además, en ambas evaluaciones se explicó que las municipalidades no tienen capacidad para proporcionar servicios básicos como la recogida de residuos y el mantenimiento de carreteras. En los dos lugares donde se llevó a cabo la evaluación, se han establecido grandes plantaciones industriales de madera en las cuencas hidrológicas superiores, lo cual pone bajo mucha presión a la

cantidad y calidad del agua. En ambas zonas, la caza furtiva de animales silvestres con trampas de alambre afecta de forma negativa a la biodiversidad de estas áreas.

Conclusiones y Recomendaciones Preliminares

En las comunidades de Mariepskop hay sociedad civil activa y una gran capacidad organizativa. Esta área es conocida como uno de los puntos políticos críticos y por lo tanto un proceso participativo integral es fundamental para conseguir consenso sobre cualquier estrategia. Algunos miembros de la comunidad participan de forma activa en foros patrocinados por el gobierno donde se toman decisiones relacionadas con el uso y la gestión de sistemas de ríos locales. Aun así, se debería fomentar una mayor participación de la comunidad. Debido a alta tasa de desempleo en la zona, el gobierno debería fomentar la participación de la comunidad en foros

públicos proporcionando ayuda para el transporte.

En el valle de Houtbosloop los terratenientes tienen mayor capacidad financiera y varios terratenientes privados y empresas han puesto una cantidad significativa de energía y recursos para combatir las especies invasivas en las zonas de pastizales. Además, han fundado una organización que se centra en controlar la caza furtiva de animales silvestres con el uso de trampas de alambre. En ambas zonas donde tendrá lugar el proyecto, se han establecido foros de vigilancia de la comunidad para hacer frente a la escalada de crímenes violentos. Se debe tener cuidado de que todos los residentes de la comunidad estén incluidos en estos procesos.

Las comunidades de ambas áreas identificaron la necesidad de continuar con la educación medioambiental, aumentar la concienciación y hacer cumplir las regulaciones medioambientales así como de una mayor participación en los procesos estatales encaminados a fomentar la gestión de recursos naturales, incluyendo la implementación de CCRI. Además, se deben identificar y proteger áreas con un elevado valor natural así como desarrollar e integrar más iniciativas para la gestión de plantas invasivas. El apoyo de estas recomendaciones promoverá la resiliencia de conservación comunitaria.

Testimonio

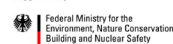
El Doctor Mashile nació a pies de las montañas de Mariepskop y es un educador y líder respetado de la comunidad. La familia Mashile formó un fideicomiso y presentó una demanda sobre la tierra del área. Según el Doctor Mashile, la comunidad está dividida debido a asociaciones de propiedad comunitarias establecidas por el Gobierno, lo cual complica y retrasa el proceso de demanda de tierras. El Doctor Mashile cree que cuando esta demanda sobre la tierra termine, la gente volverá a ser los administradores de la tierra. Habla de la rehabilitación y diversificación de las Montañas de Mariepskop y sobre las oportunidades que hay para invertir en ecoturismo en esta área.

Photo: El Doctor Mashile, Philip Owen



NATURAL JUSTICE

Supported by:



based on a decision of the German Bundestag

