

Defendiendo los derechos comunitarios en la política forestal

Coalición Mundial por los Bosques · Informe Anual 2015



Tabla de Contenido

Quiénes somos	3
Mensaje del Presidente	4
1. 1. Introducción	6
2. Campañas de 2015	7
2.1 Defensa de los derechos de los pueblos indígenas, las comunidades locales y las mujeres en la política forestal; construcción y promoción del respeto y de un apoyo adecuado de la conservación comunitaria	8
2.1.1 La Iniciativa de Resiliencia de la Conservación Comunitaria	8
2.1.2 Defensa de los derechos de las mujeres y Promoción de la transversalidad de género en la política forestal	13
2.2 Enfrentando las causas clave, directas y subyacentes, de la pérdida de bosques	16
2.2.1 La ganadería no sostenible	16
2.2.2 La producción a gran escala de bioenergía basada en la madera, y otras formas de apropiación verde de tierras	19
3. La Asamblea de Miembros de la Coalición Mundial por los Bosques	23
4. Conclusiones	27
5. Resumen Financiero	28

Foto de tapa

Dibujos de protesta en tiza cubren el pavimento cerca del Programa Alternativo de la Sociedad Civil (CSAP), en Durban, durante el Congreso Forestal Mundial. La Asamblea de Miembros de la GFC tuvo lugar antes del CSAP, y los miembros de la GFC participaron en muchos de los eventos y demostraciones que tuvieron lugar durante ese congreso.

Fotografía de Ronnie Hall/CICAutor

Auteur: Swati Shresth

Diseño & Diagramación: Oliver Munnion

La versión en línea de este informe anual, así como los enlaces con documentos y otros medios mencionados están disponibles en:

<http://globalforestcoalition.org/wp-content/uploads/2016/08/GFC-annual-report-2015-ES.pdf>

Fotografía tomada en la Feria de Semillas Nativas, Paraguay.. **Nadia López**

Quiénes somos

Consejo Directivo de la Fundación GFC en 2015:

Diego Alejandro Cardona (Presidente, Colombia), Hindou Oumarou Ibrahim (Vice-Presidente, Chad), Rachel Smolker (Tesorera, EE.UU.), Fiu Mata'ese Elisara (Samoa), Anna Kirilienko (Kirguistán), Dil Raj Khanal (Nepal)

Equipo de la GFC en 2015:

Directora Ejecutiva: Simone Lovera

Coordinadora de Campañas e Investigadora Asociada: Mary Louise Malig

Activista y Asesora en temas de Género: Isis Alvarez

Coordinadora del Programa de Género: Jeanette Sequeira

Asesora en temas de pueblos indígenas y género: Mrinalini Rai

Coordinadora de medios: Ashlesha Khadse

Directora de comunicaciones: Yolanda Sikking

Director de redes sociales y web: Muhammad Ikhwan

Editora principal y productora de materiales visuales: Ronnie Hall

Diseñador web y especialista en tecnologías de información: Jake McMurchie

Diseñador gráfico y productor de medios visuales: Oliver Munnion

Asesor en políticas sobre uso de la tierra y clima: Simon Fischer

Asesora en derechos humanos y finanzas del clima: Coraina de la Plaza

Coordinadora del equipo legal y de política: Holly Jonas

Asistente legal: Anu Nettar

Administradora y Directora Financiera: Janet Bastian

Asistente de Administración Financiera: Astrid Kleefstra

Expertos regionales: Andrey Laletin, Miguel Lovera, Inés Franceschelli, Souparna Lahiri, Swati Shresth, James Meinama, David Kureeba, Ivory Akao, Holly Jonas, Mrinalini Rai

Traductores:

Traductores de español: Isabel Diaz Forero, Gabriela Gutierrez Gomez, Paula Dereggibus, Charlotte Lovera, Juan Lovera

Traductora de español y francés: Daniela Escobar

Traductoras de francés: Louise Young, Catherine Bescond-Sands, Martine Ferré, Iris Borianne, Elena De Munno

Traductora de ruso: Svetlana Abramovich

Fotografía tomada durante el proceso CCRI en Kenia. **Simone Lovera**

TAKE CARE OF A TREE
TAKE CARE OF LIFE

Mensaje del Presidente

2015 fue un año de desafíos para todos aquellos que se preocupan por el destino de los Pueblos Indígenas, las comunidades locales, sus territorios y su patrimonio natural y cultural. Ha fortalecido nuestra determinación colectiva a defender los bosques y a oponernos a las políticas y los discursos que tienden a simplificar las relaciones complejas que unen a estas comunidades con sus ambientes naturales.

Por supuesto, tanto la Coalición Mundial por los Bosques como sus colaboradores y aliados comparten dichas preocupaciones, y hemos trabajado con dedicación para enfrentar esos desafíos.

Uno de los momentos más relevantes del período fue la Asamblea de Miembros de la GFC, la primera de nuestra historia. Fue una excelente oportunidad para grupos y organizaciones de todas las regiones del planeta, de encontrarse y reafirmar sus principios sobre la diversidad. La Asamblea revitalizó la coalición y dio como resultado un plan de trabajo consolidado hasta 2020.

Durante 2015, la coalición se enfocó en cuatro campañas principales: Defensa de los Derechos de los Pueblos Indígenas y las Mujeres en las Políticas Forestales; Construcción de Respeto hacia la Conservación Comunitaria; enfrentar la Bioenergía y la Ganadería no sostenible como causas de la pérdida

de bosques. Asimismo, continuamos oponiéndonos a la comercialización de la vida mediante enfoques basados en el mercado.

La Iniciativa de Resiliencia de la Conservación Comunitaria (CCRI por su nombre en inglés) está generando resultados con potencial transformador. Las comunidades están haciendo esfuerzos reales y efectivos por proteger su medio ambiente y sus medios de vida, y esto se ve reflejado en los resultados de la evaluación de la CCRI al día de hoy, en diez países de Asia, África, las islas del Pacífico, América del Sur y Centroamérica. Hasta el momento han participado 31 comunidades locales, y han surgido valiosas propuestas, recomendaciones y

reclamaciones que serán incorporadas en la siguiente fase de la CCRI, proponiendo soluciones y buscando un apoyo político, económico y jurídico apropiado para las iniciativas de



Fotografía grupal de la Conferencia sobre Conservación Comunitaria de 2014.
Ronnie Hall/CIC



Manifestación "Líneas rojas" durante la cumbre de la COP 21 en París. Mary Louise Malig

conservación comunitaria, tanto a nivel nacional como internacional.

Los resultados primarios de estas evaluaciones fueron muy alentadores. Por ejemplo, algunos países como Irán, las Islas Salomón y Rusia establecieron diálogos constructivos con el gobierno local, otros se comprometieron a promover iniciativas de gestión comunitaria, y Chile está progresando finalmente hacia la eliminación de los subsidios a las plantaciones en régimen de monocultivo, consideradas por los Pueblos Indígenas de ese país como una de las principales causas de la pérdida de ecosistemas, diversidad biológica, soberanía y culturas locales.

La ganadería no sostenible fue identificada por los Pueblos Indígenas y las comunidades locales como otra causa importante de la degradación y pérdida de bosques, así como de conflictos ambientales en el Sur global. Nuestra nueva campaña contra la ganadería no sostenible involucra a grupos y aliados de más de 20 países. Con el apoyo de Brighter Green, realizamos publicaciones críticas que analizan el impacto y las finanzas de la producción y el consumo de ganado criado de forma no sostenible, y que también identifican a los actores clave.

Este análisis permitió, en primer lugar, influir sobre procesos e instituciones relevantes, como la Organización de las Naciones Unidas para la Alimentación y la Agricultura (FAO) y la Convención Marco de las Naciones Unidas sobre Cambio Climático (CMNUCC). En segundo lugar, pero no

menos importante, nos permitió producir material de divulgación, tal como presentaciones y programas de radio, para ayudar a generar resistencia contra la ganadería no sostenible a gran escala.

Al mismo tiempo, continuamos con nuestra campaña de bioenergía. Al acercarse la Cumbre sobre el clima de París, en diciembre, esta campaña resultó ser de gran relevancia ya que la producción a gran escala de madera y biomasa se está promoviendo falsamente como una alternativa para el uso de combustibles fósiles, respetuosa del medio ambiente. Estas prácticas se introdujeron sin considerar los posibles impactos sociales, ambientales, económicos y culturales. Estudios particulares han demostrado que la producción de bioenergía es una causa directa y subyacente de la degradación y la pérdida de ecosistemas. Hemos publicado y difundido una gran variedad de materiales de campaña, incluso en el Foro Social Mundial (FSM) de Túnez y en otros foros internacionales como el Foro de las Naciones Unidas sobre Bosques, la CMNUCC y el Congreso Forestal Mundial (CFM), con el objetivo de influir sobre los responsables de formular políticas.

Durante 2015, la GFC hizo esfuerzos coordinados por incluir los temas de género de forma transversal en nuestras campañas y nuestra coalición. Se desarrolló un conjunto de herramientas específicas para la CCRI que garantiza que cada evaluación CCRI incluya y promueva a las mujeres, especialmente en lo que respecta a identificar sus derechos, sus roles y sus necesidades.

Asimismo, participamos en el Grupo Principal de Mujeres sobre Desarrollo Sostenible, promoviendo la participación de mujeres de las comunidades e iniciativas locales para contribuir al logro de las metas incluidas en los recientemente formulados Objetivos de Desarrollo Sostenible (ODS).

En 2015 se realizó un volumen considerable de trabajo, que incluye investigación, análisis y herramientas para la promoción de políticas, todo lo cual está disponible en la página web de la GFC: globalforestcoalition.org. Los invitamos a consultar y utilizar esos diversos materiales. Los mismos han sido diseñados, no solo para nuestros miembros, sino para todos quienes se interesen por los bosques y las comunidades que viven en dichos territorios.

Diego Alejandro Cardona,
Presidente de la GFC



1. Introducción

La Coalición Mundial por los Bosques es una coalición mundial formada por 73 Organizaciones de Pueblos Indígenas (OPI) y Organizaciones no gubernamentales (ONG) de 49 países. Desde su creación en el año 2000, los miembros y socios de la coalición promueven políticas forestales efectivas y socialmente justas, que reconocen y fortalecen los derechos de los Pueblos Indígenas y de otros pueblos del bosque. Como participante activa y experimentada en varias redes internacionales, la GFC ocupa una posición estratégica para promover y difundir las experiencias de los Pueblos Indígenas, las comunidades locales, las mujeres y otros sujetos de derecho en los ámbitos internacionales de decisión, así como para informar sobre estos procesos a las comunidades y demás partes interesadas.

2015 fue un año muy importante para la GFC. En el mes de setiembre, en Durban, tuvo lugar su primera Asamblea de Miembros. Fue un gran momento para todos nosotros, pues nos dio la posibilidad de encontrarnos y reafirmar nuestra solidaridad. Asimismo, con mucha alegría logramos extender la Iniciativa de Resiliencia de la Conservación Comunitaria (CCRI por su nombre en inglés). Una de las características que siempre ha distinguido a la GFC es que nuestro trabajo no es realizado por expertos externos sino por grupos de los propios países. La CCRI en particular, con su metodología ascendente, está diseñada para fortalecer a los Pueblos Indígenas, las comunidades locales y las mujeres en sus iniciativas de conservación, e ilustra perfectamente los esfuerzos de

la GFC por fortalecer a los grupos y comunidades locales en la formulación de sus propias agendas de acción e investigación.

La GFC siguió enfocándose en la colaboración con sus miembros y aliados para cuestionar las causas subyacentes de la pérdida de diversidad biológica de los bosques mediante nuestras campañas contra la Ganadería Insostenible y el Acaparamiento de Suelos Verdes. Estas campañas fortalecieron nuestra colaboración internacional con nuestros socios y aliados para resistir efectivamente la tendencia actual a otorgar incentivos financieros para impulsar la ganadería no sostenible y a permitir la realización de plantaciones a gran escala con el pretexto de frenar la deforestación.

El año 2015 estuvo pautado por un número importante de reuniones de alto nivel en el área del desarrollo sostenible. Mediante una participación activa en los procesos políticos intergubernamentales como la Convención Marco de las Naciones Unidas sobre Cambio Climático (CMNUCC), el Convenio sobre Diversidad Biológica, el Congreso Forestal Mundial, los Objetivos de Desarrollo Sostenible y los procesos posteriores a 2015, la GFC presentó y demostró la eficacia de los enfoques holísticos, no basados en el mercado sino en la comunidad, para conservar los bosques y demás ecosistemas y disponer de sistemas alimentarios sostenibles, respetando al mismo tiempo los derechos de los pobladores del bosque.

Estandarte de la Coalición Mundial por los Bosques en una manifestación en París durante la cumbre de la COP 21. **Pablo Solón**



2. Principales Campañas de 2015



Iniciativa de Resiliencia de la Conservación Comunitaria



Defensa de los derechos de las mujeres y promoción de la transversalidad de género en la política forestal



La ganadería no sostenible



Producción a gran escala de bioenergía a base de madera, y otras formas de acaparamiento verde

2.1 2.1 Defensa de los derechos de los pueblos indígenas, las comunidades locales y las mujeres en la política forestal; construcción y promoción del respeto y de un apoyo adecuado para la conservación comunitaria

2.1.1. 2.1.1 Iniciativa de Resiliencia de la Conservación Comunitaria

El objetivo de la Iniciativa de Resiliencia de la Conservación Comunitaria (CCRI) es llevar a cabo una evaluación ascendente de la resiliencia de las acciones y los enfoques bioculturales que realizan los Pueblos Indígenas y las comunidades locales para conservar y restaurar la diversidad biológica, y desarrollar estrategias de promoción, definidas por la comunidad, que permitan obtener el apoyo legal, político, socio-económico, cultural, financiero, técnico y formativo necesario para sustentar y fortalecer dichas iniciativas y enfoques. El objetivo para el período 2014-2015 fue realizar evaluaciones al menos en diez países, involucrando como mínimo a 30 comunidades.

En 2015 se llevaron a cabo 31 evaluaciones participativas en diez países: Samoa, Islas Salomón, Rusia, Irán, Etiopía, Sudáfrica, Uganda, Paraguay, Panamá y Chile. En la mayoría de los países participaron tres comunidades diferentes (en Paraguay cuatro comunidades realizaron la evaluación). Estas evaluaciones fueron facilitadas por diez ONG y OPI que apoyaron a los Pueblos Indígenas y las comunidades locales para que evaluaran la resiliencia de sus enfoques bioculturales y de sus iniciativas de recuperación y conservación de



Mujeres Abolhassani de la Confederación Tribal de los Nómadas Indígenas Abolhassani de Irán, muestran en un mapa la ubicación de importantes sitios y recursos de su Área de Conservación Comunitaria (ICCA por su nombre en inglés). La evaluación de la Iniciativa de Resiliencia de la Conservación Comunitaria fue llevada a cabo por tres comunidades de Irán. Utilizando metodologías de inspiración comunitaria, las evaluaciones ayudaron a establecer una línea de base para que las comunidades puedan revisar y evaluar el desempeño de sus iniciativas en cuanto a la mejora de su resiliencia a la hora de enfrentar impactos ambientales. Las evaluaciones desembocaron en un conjunto de recomendaciones realizadas por las comunidades sobre las intervenciones específicas que se requieren para fortalecer la conservación basada en los derechos.

Maedeh Salimi, Cenesta



La apicultura es popular entre los Udege, Rusia
CCRI. Yuki Mikami, Taiga Forum



CCRI en la plantación de mangles de la
comunidad de Vaiusu, Samoa. OLSSI/CIC



Presentación de CENSAT durante la conferencia CCRI en Durban. Ronnie Hall/CIC

la diversidad biológica. En cada evaluación se hizo un análisis de género utilizando el conjunto de herramientas desarrollado para que la CCRI pueda evaluar las necesidades, los roles y los derechos característicos de las mujeres así como facilitar su participación activa y el fortalecimiento de las iniciativas de conservación comunitaria. Los hallazgos preliminares de los procesos de evaluación de la resiliencia de la conservación comunitaria fueron documentados en diez informes, uno sobre cada país. Además, se iniciaron procesos CCRI en Malasia, India y Colombia, los cuales continuarán durante 2016 y 2017 junto con no menos de diez procesos nacionales más. Varios talleres nacionales de capacitación fueron realizados en las Islas Salomón, Panamá, Rusia, Paraguay, Sudáfrica, Uganda, Irán, Chile y Samoa. Estos talleres capacitaron a los representantes de las comunidades locales en el uso de la metodología CCRI, así como en la forma de defender sus propias recomendaciones con respecto a las formas eficaces de apoyar sus enfoques bioculturales y sus iniciativas de conservación.

Una conferencia mundial sobre el Fomento de la Conservación Comunitaria se desarrolló entre el 31 de agosto y el 4 de setiembre de 2015, en Durban, Sudáfrica. Durante la misma se presentaron las evaluaciones nacionales y los resultados preliminares de la CCRI, así como algunas exposiciones de representantes de los gobiernos, agencias de la ONU, Organizaciones de Pueblos Indígenas, e instituciones científicas. Más de 105 personas participaron en representación de los Pueblos Indígenas, las comunidades locales, diversas ONG y organizaciones

intergubernamentales, agencias de financiación, gobiernos y organizaciones de investigación. Las recomendaciones formuladas durante la conferencia fueron presentadas durante el 14° Congreso Forestal Mundial y otros procesos de política internacional, como la COP 21 de la Convención Marco de las Naciones Unidas sobre Cambio Climático (CMNUCC), el Foro Político de Alto Nivel sobre Desarrollo Sostenible (HLPF por su nombre en inglés) que tuvo lugar en Nueva York del 26 de junio al 8 de julio, y las reuniones preparatorias para el Congreso Mundial de Conservación y la COP 13 del Convenio sobre la Diversidad Biológica (CDB) de 2016.

Las principales conclusiones de las evaluaciones CCRI y la conferencia mundial multipartita se resumieron en un informe conjunto que fue presentado durante las reuniones del CDB, en noviembre de 2015.

Una activa campaña de difusión se implementó para divulgar información acerca de la CCRI y los resultados preliminares de las evaluaciones. La información es enviada a diario a las redes sociales. Un archivo fotográfico, disponible en internet, con imágenes producidas por los diez procesos de la CCRI, fue creado por el Colectivo de Información Crítica (CIC) y es utilizado regularmente para exhibiciones, presentaciones en powerpoint y

otras herramientas de comunicación visual. Los resultados de las evaluaciones de la CCRI fueron publicados bajo la forma de folletos cortos, coloridos, con el fin hacerlos más accesibles para los representantes de las comunidades. La Coalición

comunidades locales involucrados en la misma recibieron un impulso moral significativo para sus enfoques bioculturales y sus iniciativas de conservación, así como también apoyo técnico y analítico. El creciente entusiasmo de las comunidades

por sus propias iniciativas de conservación es uno de los recursos clave para fortalecer la resiliencia de sus prácticas de conservación. Las campañas de promoción de la CCRI también resultaron en un mayor reconocimiento de la importancia de la conservación comunitaria y del conocimiento tradicional asociado entre los responsables de las políticas, incluyendo a aquellos involucrados en el CDB, la CMNUCC y el HLPF.

Una importante lección aprendida fue que el fortalecimiento y la amplia participación de las mujeres son extremadamente importantes en una iniciativa como esta. Sin embargo, se requiere de un gran esfuerzo y sensibilidad cultural. Si bien hubo un impacto positivo sobre la posición de las mujeres en las redes y comunidades participantes hasta el

momento, su participación no siempre fue tan efectiva como hubiéramos deseado. Se decidió hacer mayores y renovados esfuerzos en este sentido durante los años venideros.



Presentación de la CCRI durante el Congreso Forestal Mundial, Durban. Mary Louise Malig

Mundial por los Bosques (GFC) también colaboró con Deutsche Welle, la cual produjo un documental para TV acerca del proceso de la CCRI en Paraguay.

El resultado más valioso de la iniciativa, hasta el momento, es que los 31 Pueblos Indígenas y

Publicaciones de la CCRI

La publicación de materiales escritos, visuales y auditivos es un componente esencial de la estrategia de comunicación de la Coalición Mundial por los Bosques. En 2015, entre estos materiales figuraron un conjunto de herramientas de formación para uso comunitario, un informe global de la CCRI, informes nacionales completos, blogs y artículos de prensa, entrevistas de radio y documentales para televisión.

1. Set de herramientas de formación sobre la Iniciativa de Resiliencia de la Conservación Comunitaria (CCRI), disponible en español, [aquí](#).
2. Evaluación de Resiliencia en Conservación Comunitaria – Chile, Eduardo Giessen y Carolina Lagos, publicado en setiembre de 2015, disponible [aquí](#).
3. Informe sumario sobre conclusiones preliminares en Etiopía: Tesfaye Tolla y Cath Traynor, publicado en setiembre de 2015, disponible [aquí](#).
4. Iniciativa de Resiliencia de la Conservación Comunitaria entre las Tribus Indígenas Nómadas de Irán: Taghi Farvar y Swati Shresth, publicado en setiembre de 2015, disponible [aquí](#).
5. Iniciativa de Resiliencia de la Conservación Comunitaria en Guna Yala, Panamá: Coraina de la Plaza, publicado en setiembre de 2015, disponible [aquí](#).
6. Evaluación Resiliencia de la Conservación comunitaria en Paraguay: Inés Franceschelli y Miguel Lovera, publicado en setiembre de 2015, disponible [aquí](#).
7. Iniciativa de Resiliencia de la Conservación Comunitaria, Informe Sumario sobre Conclusiones preliminares de la Evaluación para el Lejano Oriente Ruso: Anatoly Lebedev, publicado en setiembre de 2015, disponible [aquí](#).
8. Iniciativa de Resiliencia de la Conservación Comunitaria en Samoa: Sapa Saifaleupolu, publicado en setiembre de 2015, disponible [aquí](#).
9. Presentación del Resumen sobre conclusiones preliminares de la CCRI en las Islas Salomón: Aydah Vahia y James Meimana, publicado en setiembre de 2015, disponible [aquí](#).
10. Iniciativa de Resiliencia de la Conservación Comunitaria en Sudáfrica: Philip Owen, publicado en setiembre de 2015, disponible [aquí](#).
11. CCRI en Uganda: Paul Kanyinke Sena y David Kureeba, publicado en setiembre de 2015, disponible [aquí](#).
12. Informe de la Conferencia para Fomento de la Conservación Comunitaria, 31 de agosto al 4de setiembre de 2015, Durban, Sudáfrica: Holly Jonas, Cath Traynor, Coraina de la Plaza, Swati Shresth, Anatoly Lebedev y Anu Nettar, publicado en octubre de 2015, disponible [aquí](#).
13. Informe completo sobre la Iniciativa de Resiliencia de la Conservación Comunitaria en Sudáfrica: Philip Owen, publicado en noviembre de 2015, disponible [aquí](#).
14. Informe completo sobre la Iniciativa de Resiliencia de la Conservación Comunitaria en Paraguay: Miguel H. Lovera Rivas e Inés Franceschelli, publicado en noviembre de 2015, disponible [aquí](#).
15. Informe completo sobre la Iniciativa de Resiliencia de la Conservación Comunitaria en Chile: Carolina Lagos, Eduardo Giesen y Johanna Molin, publicado en noviembre de 2015, disponible [aquí](#).
16. Informe completo sobre la Iniciativa de Resiliencia de la Conservación Comunitaria en Panamá: Coraina de la Plaza, publicado en noviembre de 2015, disponible [aquí](#).
17. Informe completo sobre la Iniciativa de Resiliencia de la Conservación Comunitaria en Rusia: Anatoly Lebedev, publicado en noviembre de 2015, disponible [aquí](#).
18. Informe completo sobre la Iniciativa de Resiliencia de la Conservación Comunitaria en Uganda: Kanyinke Sena, publicado en noviembre de 2015, disponible [aquí](#).
19. Informe sobre la Iniciativa de Resiliencia de la Conservación Comunitaria (CCRI): Ronnie Hall, Yolanda Sikking, Swati Shresth y Michael Braverman-Scult, publicado en noviembre de 2015, disponible [aquí](#).
20. Cobertura Forestal n° 48: Edición Especial sobre Conservación Comunitaria, publicado en octubre de 2015, disponible [aquí](#).
21. Informe completo sobre la Iniciativa de Resiliencia de la Conservación Comunitaria en las Islas Salomón: Ayda Gwaena Akao y James Meimana, publicado en

noviembre de 2015, disponible [aquí](#).

22. Informe completo sobre la Iniciativa de Resiliencia de la Conservación Comunitaria en Samoa: Telei'ai Dr Sapa Saifaleupolu, publicado en noviembre de 2015, disponible [aquí](#).

23. Informe completo sobre la Iniciativa de Resiliencia de la Conservación Comunitaria en Etiopía: Tesfay Tolla y Cath Traynor, publicado en noviembre de 2015, disponible [aquí](#).

24. Análisis de la legislación de las Islas Salomón: James Clifford Meimana y Holly Jonas, con aportes de Calvin Ziru y Martha Manaka, publicado en diciembre de 2015, disponible [aquí](#).

Blogs

1. Presentación de la Iniciativa de Resiliencia de la Conservación Comunitaria realizada por un voluntario de Geosphere: Jan Carl Matysiak, publicado el 7 de octubre de 2015, disponible [aquí](#).

2. 'Somos los Verdaderos Héroes del Bosque'. Mensaje de los Pueblos Indígenas y Comunidades Locales al Congreso Forestal XIV Mundial: Souparna Lahiri, publicado el 23 de setiembre de 2015, disponible [aquí](#).

3. La Capacidad de las Iniciativas CCRI de congregar a los amigos de los bosques y la biodiversidad: Kureeba David, publicado el 21 de setiembre de 2015, disponible [aquí](#).

4. Un congreso en el que los árboles dominan al bosque: Miguel Lovera, publicado el 17 de setiembre de 2015, disponible [aquí](#).

5. South Africa: Community Takes Conservation into their Hands in Spirit of Ubuntu: Ashlesha Khadse, publicado el 3 de setiembre de 2015, disponible [aquí](#) (sólo en inglés).

6. Construyendo territorios autónomos y sostenibles: espacios de dialogo con convocatoria internacional y de incidencia local para fomentar la gobernanza responsable. Isis Álvarez, publicado el 23 de julio de 2015, disponible [aquí](#).

7. El CPLI y la Repatriación de los TK en el contexto del Pacífico: Sapa Saifaleupolu, publicado el 2 de diciembre de 2015, disponible [aquí](#).

8. Los que "se las saben todas" sobre la Conservación de la Biodiversidad: Simone

Lovera, publicado el 10 de noviembre de 2015, disponible [aquí](#).

9. Taller Técnico del CDB sobre Enfoques Basados en Ecosistemas para la Adaptación al Cambio Climático y la Reducción del Riesgo de Desastres, Isis Álvarez, publicado el 31 de octubre de 2015, disponible [aquí](#).

10. Solomon Islands' National CCRI Workshop Highlights Impacts of Sea Level Rise and Community Plans to Revitalise Customary Decision-making Systems: Holly Jonas, publicado el 18 de agosto de 2015, disponible [aquí](#) (sólo en inglés).

11. El mejoramiento de la cooperación a nivel regional, Andrey Laletin, publicado el 5 de octubre de 2015, disponible [aquí](#).

Comunicados de Prensa

Conferencia sobre Conservación Comunitaria Reúne a los Verdaderos Héroes Forestales.

Apoya a las comunidades para conservar bosques de verdad. Alto a la industria de bosques falsos.

Pueblos Indígenas y Comunidades Locales lanzan informe crucial para asistir a gobiernos en el debido reconocimiento y apoyo a la conservación comunitaria, publicado el 2 de noviembre de 2015, disponible [aquí](#).

Radio

Radio Chile

Documentales para TV

Película documental: Diversidad biológica en Paraguay: Los Monocultivos de soja eclipsan a los pequeños agricultores

Prensa

Highway Mail, Sudáfrica: Conferencia sobre conservación reúne a las comunidades forestales, disponible en inglés

2.1.2. Defensa de los derechos de las mujeres y promoción de la transversalidad de género en la política forestal

El Grupo Principal de Mujeres (WMG por su nombre en inglés), fue creado en 1992 durante la Cumbre de la Tierra de Rio de Janeiro, Brasil, oportunidad en que los gobiernos reconocieron a las mujeres como uno de los nueve grupos importantes de la sociedad para lograr un desarrollo sostenible. [1] El WMG participa oficialmente de los procesos de Desarrollo Sostenible de las Naciones Unidas. Otros procesos utilizan el sistema de grupos principales o sistemas similares; el WMG participa activamente en los procesos del Programa de las Naciones Unidas sobre Medio Ambiente, desde 1996. El Grupo Principal de Mujeres tiene la responsabilidad de facilitar la participación activa de las mujeres de la sociedad civil, compartir información y realizar aportes en el espacio político otorgado por las Naciones Unidas (por ejemplo, participación, intervenciones, presentación de propuestas, acceso a la documentación, desarrollo de sesiones). [2]

El Grupo Principal de Mujeres para el Desarrollo Sostenible es el punto focal del Departamento de Asuntos Económicos y Sociales de las Naciones Unidas (ONU DAES), el Consejo Económico y Social y la Asamblea General, para todas las políticas de Desarrollo Sostenible de la ONU. El mandato del

WMG para el Desarrollo Sostenible cubre la Agenda 2030 para el Desarrollo Sostenible (antes llamada post-2015), incluyendo las Metas e Indicadores de Desarrollo Sostenible, el Mecanismo de Facilitación Tecnológica y el Foro Político de Alto Nivel (un espacio clave para la revisión y el seguimiento).

La Coalición Mundial por los Bosques fue elegida para un segundo período (2015-2016) como uno de los Socios Organizadores (SO) Mundiales del Grupo Principal de Mujeres para el Desarrollo Sostenible. Como parte de un equipo de seis SO regionales y un OP mundial, hemos cumplido con diferentes roles y funciones, como la coordinación del WMG, la planificación y dirección de diversas actividades incluyendo las Reuniones de Estrategia previas a cualquier evento importante respecto a los Objetivos de Desarrollo Sostenible (ODS) y a la Agenda 2030; la realización de llamadas telefónicas, la redacción de documentos de posición, la preparación de propuestas para eventos complementarios y de propuestas de financiamiento; la selección de candidatas del WMG para asistir a los diversos eventos relacionados, teniendo en cuenta el equilibrio temático y regional; reuniones con Estados Miembros y asistencia a toda clase de reuniones con

posibles patrocinadores, ya sean Agencias de la ONU o aliados, y otras actividades de coordinación, promoción y establecimiento de redes de contactos. Por consiguiente, hemos seguido de cerca todo el proceso ODS/post 2015 desde su comienzo hasta su conclusión en setiembre del año pasado, durante la Asamblea General de la ONU en la que se adoptó la Agenda completa, incluidos los ODS. La GFC ha promocionado activamente la igualdad de género y los derechos de las mujeres y ha estado a la cabeza en las áreas de su especialidad, como género, bosques y diversidad biológica, a saber el ODS 15 entre otros.

En general, hemos contribuido a estimular la participación de las mujeres en estos escenarios de las mujeres de las comunidades, aportando su perspectiva a las negociaciones. En este sentido, se dio la bienvenida a las recién llegadas y, junto con la WEDO y el IWCH, organizamos con ellas una reunión preparatoria, previa a una de las sesiones (IGN). Además, la GFC ayudó a determinar cuáles mujeres podrían aportar experiencia específica a las diferentes sesiones y recomendó nuevos participantes potenciales, especialmente sobre cuestiones ambientales. Apoyamos a los otros SO y

[1] <http://www.womenmajorgroup.org/>

[2] Ver <http://www.womenmajorgroup.org/resources/> para obtener recursos materiales diversos e informativos sobre género y medio ambiente.

trabajamos en estrecha colaboración para realizar comentarios y sugerencias sobre las diversas declaraciones. De hecho, la GFC actuó como principal SO en dos de las sesiones.

Durante las sesiones finales de las negociaciones post-2015, defendimos intensamente la Meta 15.2 del

Objetivo 15 respecto a detener la deforestación para 2020, en oposición a las propuestas para demorar las acciones hasta 2030. Tuvimos el placer de obtener una pequeña victoria, dado que el documento final aprobó la meta de 2020. Llevamos a cabo una campaña muy exitosa con pañuelos de colores, donde el verde representaba el Objetivo sobre

Bosques; esa campaña nos permitió difundir nuestro mensaje de preocupación sobre la demora en tomar medidas para detener la deforestación.

Al mismo tiempo, en las elecciones realizadas en 2015 para el WMG del PNUMA fuimos electos cofacilitadores para un segundo período. Como la UNEA-2 tendrá lugar en 2016, las discusiones y preparativos comenzaron en 2015 junto con el Comité Facilitador de Grupos Principales (MGFC por su nombre en inglés). Las actividades incluyeron la realización regular de llamadas, la planificación de actividades, la coordinación de los miembros y la concertación con el WMG sobre Desarrollo Sostenible (DS). En general, trabajamos muy de cerca con otros grupos de diferentes Acuerdos Multilaterales sobre el Medio Ambiente, como el Grupo de Mujeres y Género (CMNUCC), el Women's Caucus (CDB), etc., y apuntamos a generar sinergias con nuestro trabajo en diferentes frentes.

Adicionalmente, los miembros de la GFC participaron en varias reuniones importantes durante 2015, entre las cuales figuran: la reunión ODS sobre Objetivos y Metas de Desarrollo Sostenible, realizada en marzo; la reunión ODS sobre Medios para implementar y revitalizar la asociación global para un desarrollo sostenible, que incluyó la organización de un evento paralelo sobre medios de implementación no financieros; las reuniones ODS de Seguimiento y Revisión, realizadas en mayo; el Foro Político de Alto Nivel sobre Desarrollo Sostenible que tuvo lugar del 26 de junio al 8 de julio; las Reuniones ODS de



Mujeres preparándose para ir a sus jardines, Hageulu, Islas Salomón. Aydah Akao/CIC

Negociaciones Intergubernamentales sobre el Documento Resultante, realizadas en julio; y la Cumbre de la ONU para la Aprobación de la Agenda para el Desarrollo Post-2015, realizada en setiembre. Además, Isis Álvarez, Asesora de Género de la GFC, fue invitada como una de las autoras del primer informe “Global Gender and Environment Outlook” (GGEO), que será lanzado durante la segunda sesión de la Asamblea de las Naciones Unidas sobre Medio Ambiente (UNEA), en Nairobi.

Nuestro trabajo sobre los derechos de las mujeres se fortalecerá en el transcurso de 2016. En diciembre de 2015, la GFC recibió la buena noticia de que recibiría financiamiento para el proyecto global Women2030, por parte de la agencia de Cooperación Internacional de la Comisión Europea (DEVCO). Este proyecto estratégico, de cinco años de duración, sobre la implementación de los Objetivos de Desarrollo Sostenible (ODS), es coordinado por la coalición de

cinco redes de mujeres, globales y regionales: la WEFC Internacional, la Coalición Mundial por los Bosques, la Alianza de Género y Agua, el Programa de las Mujeres para el Medio Ambiente, y el Foro de Asia Pacífico sobre la Mujer, el Derecho y el Desarrollo. Juntas, estas redes representan a más de 200 organizaciones de más de 52 países que se comprometerán directamente con el proyecto, así como a una red de más de 900 organizaciones de más de 100 países. El proyecto apunta a fortalecer la capacidad de las organizaciones de mujeres de la sociedad civil para lograr un desarrollo sostenible del medio ambiente, equitativo e inclusivo, a nivel local y regional (incluyendo la Agenda 2030 y los procesos sobre cambio climático), mediante la participación en el desarrollo y la supervisión de las políticas, la movilización y el apoyo ciudadano y la demostración de buenas prácticas. El proyecto se extenderá desde mayo de 2016 hasta noviembre de 2020.

La implicación de la GFC con el grupo de mujeres es un claro reflejo de sus profundas convicciones: las políticas de conservación forestal que ignoran los derechos, las necesidades y el papel de los Pueblos Indígenas, las comunidades locales y las mujeres, violan los derechos humanos fundamentales. Las mujeres son a menudo las principales víctimas de proyectos y políticas que excluyen e ignoran a las personas que dependen del bosque. Y sus derechos, necesidades y papel fundamental en la conservación y la restauración de los bosques debería ser uno de los pilares de las políticas forestales basadas en los derechos.

Comunicados de Prensa de la GFC

[La ONU pospone por 10 años la acción para detener la deforestación, bajo presión de la industria](#)
[La meta histórica sobre deforestación en los Objetivos de Desarrollo Sostenible de las Naciones Unidas requiere de una transformación real](#)

Cobertura de los medios

[La Agenda 2030 para el Desarrollo Sostenible presenta una visión audaz para las mujeres y las niñas, versión disponible en inglés](#)

2.2 Enfrentando las causas clave de la pérdida de bosques

2.2.1 La ganadería no sostenible

El principal objetivo del proyecto Ganadería No Sostenible es resaltar y reducir los impactos negativos de la producción ganadera no sostenible estableciendo una alianza internacional activa de movimientos sociales y organizaciones de la sociedad civil de países productores y consumidores, que se movilizan contra las formas y niveles no sostenibles de producción ganadera. El proyecto busca facilitar la formación de una coalición global de movimientos sociales y ONG, para enfrentar las prácticas no sostenibles del sector ganadero mundial, crear conciencia pública y exigir urgentemente respuestas políticas adecuadas a nivel nacional, regional e internacional, así como acciones por parte de los consumidores.

Algunas de las actividades clave de este proyecto incluyeron la movilización de activistas ambientales y otros movimientos sociales, especialmente de campesinos, pastores, pueblos del bosque y mujeres, en torno a los objetivos estratégicos clave de la campaña, en particular durante la reunión del Comité de Seguridad Alimentaria de la FAO, en octubre de 2015, y durante la COP 21 del CDB, realizada en París en diciembre de 2015. Tres reuniones de estrategia internacional se organizaron con la participación



de representantes de los principales movimientos de derechohabientes y partes interesadas (movimientos de campesinos, Organizaciones de Pueblos Indígenas, instituciones de investigación, ONG ambientalistas y sociales, movimientos de mujeres y de pastores nómadas) para evaluar las primeras estrategias de campaña, apoyar las campañas nacionales y construir un movimiento común en torno a ello. Las reuniones de estrategia internacional se llevaron a cabo durante la Asamblea de Miembros de la GFC, en setiembre de 2015, durante el Comité de Seguridad Alimentaria de la FAO, en octubre de 2015, y durante la COP 21 realizada en París, en diciembre de 2015. La campaña está ganando fuerza – miembros de la Confédération Paysanne, de KRRS y de otras secciones de La Vía Campesina se han integrado a la lista de contactos de la alianza y han acordado realizar una estrecha colaboración con la GFC y Brighter Green en la campaña contra la producción ganadera no sostenible en Francia, India, y a nivel internacional en general. Nuestra lista de contactos ha crecido también en lo referente a contenidos y actualizaciones importantes que se comparten, ofreciendo a sus miembros información proveniente de fuentes de todo el mundo. Hay artículos en inglés, español, alemán,

ruso y otros idiomas, lo cual ayuda a formar una imagen más completa de lo que sucede en el mundo.

Mediante la Iniciativa de Resiliencia de la Conservación Comunitaria, cuatro comunidades indígenas y no indígenas de Paraguay llevaron a cabo evaluaciones participativas de las amenazas a las iniciativas de resiliencia de la conservación comunitaria. La producción no sostenible de materia prima y de ganado fue considerada como la principal amenaza para estas iniciativas de conservación. Una conclusión importante fue que la coexistencia de modelos de producción ganadera y agrícola sostenibles y no sostenibles, que promueven instituciones como la FAO, no es posible en realidad ya que las iniciativas sostenibles sufren por los muchos impactos negativos de los modelos de producción no sostenible.

Además de estas actividades, la GFC y sus socios realizaron una serie de presentaciones incluyendo el tema de modelos de producción ganadera sostenible y no sostenible en un evento paralelo sobre los riesgos de la falsa contabilidad sobre el uso de la tierra, organizado por la GFC durante las conversaciones sobre el clima realizadas en Bonn, en 2015. Durante el evento paralelo a la COP 21 de la CMNUCC, organizado conjuntamente por Brighter Green (BG), Chatham House, Human Society

International y otros, hubo presentaciones sobre los impactos de la ganadería no sostenible. También las hubo en el evento “Lucha contra la producción industrial ganadera y de materia prima. Apoyo para los pequeños productores agroecológicos”, organizado con Brighter Green, La Vía Campesina, la Confédération Paysanne y otros, y realizado en París durante la Cumbre de los Pueblos, en diciembre de



2015. La asistencia al evento fue muy buena, unos 200 participantes llenaron el auditorio, y se ofreció traducción simultánea en inglés y francés.

El personal y los integrantes de los equipos de la GFC y BG escribieron blogs que fueron publicados en la página web de la GFC y retomados y difundidos por

otras organizaciones en sus páginas web y redes sociales; también fueron publicados en redes sociales como Rappler y en importantes medios de comunicación como The Guardian. La GFC organizó y fue la anfitriona, junto con el Espacio Clima, de una conferencia de prensa muy concurrida en el centro de prensa de la COP 21, realizada en París en diciembre de 2015, en la cual se destacó el impacto de la producción ganadera no sostenible y los riesgos de utilizar los enfoques de la contabilidad del carbono para enfrentar este problema. Tanto la GFC como BG mantuvieron muy activas sus plataformas sociales, con publicaciones en Facebook, Twitter e Instagram sobre la producción no sostenible de materia prima y ganadería. Luego de la COP 21, la GFC y BG fueron mencionados en el programa radial “La Cucaracha” de Bolivia.

La alianza global contra la producción ganadera no sostenible, fundada en Asunción en noviembre de 2014, continúa creciendo y sus miembros

colaboran cada vez más en las diferentes campañas. Más de 35 grupos de más de 20 países están conectados actualmente a través de la alianza.

La información y las opiniones difundidas durante las reuniones de estrategia de la campaña y los eventos públicos organizados en junio en Bonn, y en París en

diciembre, también contribuyeron significativamente al análisis general. Asimismo, como parte de la Iniciativa de Resiliencia de la Conservación Comunitaria, la evaluación participativa de las iniciativas de resiliencia de la conservación comunitaria realizada por las comunidades indígenas y no indígenas de Paraguay, fue beneficiosa para el análisis.

En Rusia comenzó una campaña dirigida a los consumidores, actualmente llevada a cabo en colaboración con otros miembros de la Unión Socio-Ecológica Rusa. La influencia de las materias primas genéticamente modificadas y de los pesticidas sobre la salud del ser humano y el medio ambiente fue considerada en detalle en la campaña rusa sobre la ganadería. Los miembros paraguayos de la Alianza Global desarrollaron una activa campaña para generar conciencia entre los consumidores

paraguayos respecto al uso de materias primas genéticamente modificadas en la producción de carne y productos lácteos, así como sobre la necesidad de diferenciar estos productos mediante el uso obligatorio de etiquetas que los identifiquen. Otras campañas para crear conciencia entre los consumidores se están elaborando actualmente en Brasil, India, Francia y Bolivia. Otros miembros de la alianza continúan implementando este tipo de campañas en países como Austria, Países Bajos, Estados Unidos, China y el Reino Unido. Las publicaciones de la GFC y BG fueron traducidas al español, al francés y al ruso, y fueron distribuidas durante el Comité de Seguridad Alimentaria de la FAO que se reunió el pasado octubre de 2015, en la sede de las negociaciones sobre el clima realizadas en Bonn en junio de 2015, durante la COP 21 de la CMNUCC y en la Cumbre de los Pueblos en París, en diciembre de 2015.

Junto con sus socios, la GFC pretende reforzar su oposición a la producción ganadera industrial no sostenible, generar conciencia y recalcar la necesidad de respuestas políticas apropiadas a nivel nacional, regional e internacional, y la importancia de la acción por parte de los consumidores. Actualmente se está efectuando el análisis de los impactos que generan los modelos de ganadería no sostenible sobre los bosques, las comunidades que dependen de ellos, las mujeres, el cambio climático, la salud y el bienestar animal. También están siendo analizados el papel que tienen los actores corporativos y la liberalización del comercio por ellos dirigida en la promoción de esas tendencias, y los modelos alternativos propuestos por movimientos sociales y comunidades locales. El informe final de dicho análisis será publicado durante el último trimestre de 2016.

Publicaciones

1. [Informe resumido de la Reunión Internacional de Estrategia: Impactos de la producción no sostenible de ganado y material prima y amenazas para la conservación comunitaria en Paraguay. Abril de 2015. Disponible en inglés.](#)
2. [Carne producida por una tierra amenazada. Testimonios sobre los impactos de la ganadería no sostenible y de la producción de soja en Paraguay. Enero de 2015. Disponible en inglés.](#)

Comunicados de prensa de la GFC

[Activistas denuncian el acaparamiento del Órgano de Alimentación de la ONU por parte de los Agronegocios.](#)

Radio

[Radio Vaticana – Entrevista a Miguel Lovera sobre Paraguay y el impacto del agronegocio sobre las comunidades. Disponible en inglés.](#)

2.2.2 Producción a gran escala de bioenergía a base de madera, y otras formas de acaparamiento verde

Si bien existe una conciencia creciente en torno a la bioenergía y sus potenciales impactos negativos, muchos responsables de las políticas y otros interesados siguen considerándola una alternativa supuestamente viable para los gobiernos y corporaciones de los países industrializados que dependen de los combustibles fósiles. La bioenergía se presenta como una solución para la crisis climática, ya que reemplaza los combustibles fósiles y otras energías contaminantes por una alternativa supuestamente renovable. Debido al cuestionado supuesto de que la madera y otras materias vegetales que se queman para producir bioenergía volverán a crecer automáticamente, la producción de bioenergía continúa teniendo un papel central en los enfoques conocidos como “cero neto” para la reducción de las emisiones de gas de efecto invernadero, que fueron

promovidos, en parte con éxito, durante la Cumbre del Clima de París, en diciembre de 2015.

Por esa razón, la Coalición Mundial por los Bosques decidió reforzar su campaña de promoción y creación de conciencia, mediante el análisis inicial de los potenciales impactos sociales y ambientales de la producción a gran escala de bioenergía basada en la madera y el informe “Una mirada global a la Bioenergía derivada de madera: producción, consumo, tendencias e impactos”, resultado de su reunión internacional de estrategia sobre bioenergía realizada en noviembre de 2014. Durante todo el período del proyecto, divulgamos con frecuencia copias del informe y otras informaciones sobre los riesgos e impactos potenciales de la expansión de la bioenergía a base de madera, tanto en ocasión de

encuentros clave de instancias de decisión sobre bosques y clima como el Foro de la ONU sobre los Bosques, el Congreso Forestal Mundial y las reuniones de la CMNUCC.

En base a los resultados de la reunión internacional de estrategia de noviembre de 2014, recopilamos y publicamos, en colaboración con Biofuelwatch, un número especial de Cobertura Forestal sobre la bioenergía a base de madera. El número 47 de Cobertura Forestal fue rediseñado con un formato de revista impresa y, por primera vez, con artículos que podían ser leídos en línea, pues se distribuyó en formato Mail Chimp por medio de listas electrónicas. Fue objeto de una amplia distribución durante el Foro Social Mundial de Túnez, el Foro de la ONU sobre los Bosques y las negociaciones sobre el clima

Comunidades expulsadas de sus tierras de pastoreo. **Carbon Violence**



Operaciones de tala en una plantación de árboles de Arauco, Chile. **Simone Lovera**



de junio de 2015, con versiones en inglés, español y francés.

Organizamos presentaciones en varios eventos del Foro Social Mundial: “El género y la Agenda de Desarrollo Post-2015”, con el Grupo Principal de Mujeres; “Jugándole sucio a la Madre Tierra: mercados de carbono, geoingeniería, bioenergía destructiva y otras falsas soluciones del cambio climático”, con el Espacio Climático y el grupo ETC; también fuimos oradores principales en “Comercializando el clima: los peligros de los tratados de libre comercio y de la OMC” y en “Alternativas sistémicas”, con gran éxito de público en todos los casos, a pesar de algunos problemas logísticos habituales en los grandes eventos. Como facilitadores del Espacio Climático, organizamos la Asamblea sobre el cambio climático del Foro Social Mundial. En nombre del Espacio Climático, presentamos su declaración a la Asamblea. Como parte de los preparativos de nuestra estrategia general para la Cumbre de París sobre el clima, se preparó un documento de información adicional

sobre el impacto de los métodos de contabilización del carbono para el LULUCF (Uso de las tierras, cambio de uso de los suelos y silvicultura) titulado “Tierras, bosques y aire caliente”, con el fin de dar del uso de las tierras una visión completa, holística y



Una plantación de pinos replantada en una zona donde hay conflictos entre las comunidades y los propietarios de plantaciones, Chile. **Carolina Lagos/CIC**

basada en el derecho. Dicho documento, acompañado de resúmenes en español y francés, fue presentado pocas semanas antes de la Cumbre climática de París y fue objeto de una amplia difusión. El borrador fue entregado para revisión e

información a los miembros y aliados de la GFC durante el Congreso Forestal Mundial y en octubre de 2015. Los resultados preliminares de nuestro análisis, así como ejemplares de Cobertura Forestal n° 47, fueron presentados durante un evento de alto nivel organizado por el Instituto de Estudios Avanzados en Sostenibilidad (IAS), paralelamente a la 11ª sesión del Foro de la ONU sobre los Bosques de mayo de 2015.

También tuvimos un importante panel de mujeres durante la conferencia de la Convención Marco sobre el Cambio Climático de junio de 2015 en Bonn. Dicho evento paralelo, titulado “Cháchara, falsa energía renovable y destrucción de bosques: de cómo la bioenergía socava el Acuerdo de París”, tuvo buen éxito de público a pesar del horario nocturno. Se recibieron preguntas tanto de jóvenes ecologistas como de formuladores de políticas que querían saber más sobre los

impactos de la bioenergía a gran escala.

Junto con Biofuelwatch, la GFC presentó durante el Congreso Forestal Mundial un póster que fue ubicado en un lugar muy visible del local de exposición al cual

accedió un público numeroso. También organizamos, con Timberwatch y muchas otras organizaciones, un seminario público sobre la bioenergía en la Plataforma Alternativa de la Sociedad Civil (CSAP) que tuvo lugar en paralelo con las negociaciones del Foro Social Mundial. Además, presentamos algunas de las conclusiones de nuestra investigación durante el primer plenario temático del Congreso Forestal Mundial, al cual fue invitado como panelista uno de los representantes de la GFC.

También aprovechamos la oportunidad que ofrecían los encuentros de la CSAP y la Asamblea de Miembros de la GFC, que tuvo lugar la semana previa al Congreso Forestal Mundial, para organizar dos reuniones estratégicas, una sobre la bioenergía y la otra sobre los preparativos y las posibles consecuencias de la cumbre de París sobre el clima. El borrador del documento de información antes mencionado sobre las implicaciones de la metodología de contabilización del carbono para el cambio de uso de las tierras fue distribuido y discutido por los miembros y aliados de la GFC. Las reuniones fueron exitosas pues lograron sentar las bases de un consenso entre los miembros de la GFC, no sólo sobre el clima y el cambio de uso de las tierras sino también sobre los resultados potenciales de la cumbre de París en general. Estos últimos se vieron reflejados, entre otros, en un blog al que accedió un gran número de lectores, titulado “La tragedia de París que se avecina” y publicado durante la primera semana de octubre.

A partir del análisis inicial se elaboró un documento de información más analítico, “Biomitos, la costosa estafa de la bioenergía del carbono”, que fue presentado durante la Cumbre de París en un evento de la sociedad civil al que asistió mucho público. Ese documento examina especialmente algunas suposiciones de la contabilidad del carbono aplicada a la bioenergía, dado que éstas tenían un papel muy importante en las negociaciones del Acuerdo de París. El lanzamiento del informe fue anunciado por medio de un comunicado de prensa ampliamente distribuido: “El mito de la neutralidad del carbono de la bioenergía es una bomba bajo el acuerdo climático propuesto”.

Las diversas publicaciones fueron anunciadas por medio de alertas enviadas a una lista de medios que creció rápidamente, y presentadas en dos exposiciones realizadas durante las negociaciones de Bonn y París, en la presentación de un póster durante el Congreso Forestal Mundial, y durante varios eventos paralelos y seminarios exitosos durante encuentros de la sociedad civil realizados en lugares como Túnez, Durban y París.

Además de presentar y distribuir ejemplares del estudio en París, durante la Conferencia de la CMNUCC de 2015, también organizamos, junto con nuestros aliados del Espacio Climático y otras organizaciones, un seminario público sobre la bioenergía en el Campamento Popular de Montreuil, París, al cual asistieron numerosas personas,

especialmente jóvenes que habían llegado a París en bicicletas, ómnibus y trenes.

Dimos gran difusión a nuestros informes, análisis, acciones y eventos en las redes sociales como Twitter y Facebook, y también conectándonos con radios y plataformas de movimientos sociales.

Si bien aún es demasiado pronto para determinar los resultados específicos de la campaña, es evidente que existe una mayor conciencia sobre los impactos negativos de la producción de bioenergía a gran escala y los métodos de contabilización asociados a ella, tanto en los formuladores de políticas como en las organizaciones de la sociedad civil. Esto último está indicado, por ejemplo, por el hecho de que no menos de 132 organizaciones de la sociedad civil firmaron un pedido dirigido a la UE para que suprima la biomasa en su Directiva sobre la Energía Renovable.

Publicaciones

1. Informe: “Biomitos, la costosa estafa de la bioenergía del carbono”, diciembre de 2015
2. “Fuera bioenergía: por qué la bioenergía no debe incluirse en la próxima Directiva de Energías Renovables de la UE”, setiembre de 2015
3. Cobertura Forestal n° 47: Edición especial sobre la Bioenergía, publicada en marzo de 2015

Comunicados de prensa de la GFC

La nueva evaluación de la FAO sobre reducción de la deforestación está totalmente equivocada, dicen activistas en bosques

International coalition of green groups speaks out against renewable energy subsidies being spent on biofuels and burning wood (sólo en inglés)

El Nuevo Documento Informativo Destaca Los Peligros De Un Marco De Contabilidad Fraudulento Sobre El Uso De La Tierra Para El Potencial Acuerdo Climático

Radio

Radio SABC : Journée mondiale de l'action contre les forêts contrefaites à Durban

Entrevista cuestiona la evaluación de los bosques del mundo hecha por la FAO

Entrevista de Channel Africa sobre el Congreso Forestal Mundial de Durban

Noticias SABC: Keeping Forests Grounded

Blogs

Los Bosques e IMFP: impresiones de Durban, por Philip Owen, publicado el 12 de octubre de 2015, disponible [aquí](#).

El mejoramiento de la cooperación regional, por Andrey Laletin, publicado el 5 de octubre de 2015, disponible [aquí](#).

Prensa escrita

Bloomberg: Activists Challenge FAO Claim That Pace of Deforestation Slowing, (sólo en inglés)

Mail & Guardian Africa: Kissing livelihoods and ecosystems goodbye – the very real threat of 'fake forests' in Africa (sólo en inglés)

Deutsche Welle: Trees alone don't make a forest (sólo en inglés)

The Guardian: Olympic organizers destroy 'sacred' South Korean forest to create ski run (sólo en inglés)

Hindustan Times: From the village to the world, MP tribal conservationist Uljiyaro Bai to address UN Forestry meeting (sólo en inglés)

SABC: Say no to fake forest (sólo en inglés)

Forest Investment Program (FIP) (sólo en inglés)

Comunidades y organizaciones responsabilizan de actual crisis a modelo extractivista y emplazan a Estado Chileno

Algunos artículos sobre la COP 21

The Ecologist y Counterpunch: Is the Paris Climate Conference Designed to Fail?

Rappler – A disastrous climate deal that will see the planet burn

3. 3. Asamblea de Miembros de la Coalición Mundial por los Bosques

La Coalición Mundial por los Bosques fue fundada en el año 2000 por 19 ONG y Organizaciones de Pueblos Indígenas (OPI) de todas partes del mundo. Desde entonces ha crecido hasta incluir ahora 73 ONG y OPI de 49 países. La primera Asamblea de Miembros tuvo lugar en Durban, en setiembre de 2015. Entre los objetivos de la asamblea figuraban la evaluación y la discusión de los medios para fortalecer las campañas, las comunicaciones y la estructura de gobierno de la GFC.

El encuentro superó ampliamente las expectativas y los objetivos previstos. La singular interacción entre los diversos miembros de la sociedad civil – organizaciones de pueblos indígenas, organizaciones no gubernamentales y organizaciones de mujeres – renovó los lazos de solidaridad en base a nuevos conocimientos, principios comunes y experiencias compartidas.

Fue a través del intercambio de opiniones y visiones que los miembros llegaron nuevamente a un consenso sobre la misión, la visión, los objetivos y la estrategia de la Coalición, y aprobaron un nuevo programa de trabajo plurianual.

Visión

La visión fue actualizada por decisión unánime, y dice lo siguiente:

- ¡Bosques reales, con y para la gente! Coexistencia duradera de los ecosistemas de bosque, los pueblos indígenas y las comunidades locales para salvar los bosques, raíces de la vida, tomando en cuenta los derechos, roles, necesidades y aspiraciones específicos de las mujeres.
- Los derechos de los pueblos indígenas y las comunidades locales son plenamente respetados y aplicados en todas las políticas referentes a los bosques. Los sistemas tradicionales de gobierno y conservación de los bosques, y las tierras y los derechos territoriales de los pueblos indígenas y las comunidades locales, son plenamente respetados.
- Los gobiernos acatan el acuerdo histórico de detener la deforestación y la pérdida de biodiversidad de los bosques, a más tardar en 2020. La privatización, la comercialización y el deterioro de las políticas públicas por medio de asociaciones público-privadas han sido detenidos, y los gobiernos garantizan la protección de los derechos humanos y, en particular, los derechos de los grupos vulnerables.
- Las plantaciones no son bosques. De acuerdo con las definiciones internacionales, la conservación de los bosques incluye su preservación, su utilización sostenible y su restauración con especies indígenas.
- Los bosques no están en venta, están allí para la vida. La disminución del consumo de madera y otros productos, que pone los bosques en peligro, es una tarea mundial muy importante.
- Los bosques regulan el clima, salvan la diversidad biológica y detienen la desertificación. A menos de salvar los bosques, será imposible lograr progresos en cualquiera de las tres “Convenciones de Río” que tratan de esos temas.
- La diversidad cultural y los diálogos entre culturas son la garantía de la preservación de la biodiversidad. El mundo debe ayudar a los pueblos indígenas y las comunidades locales a salvar la diversidad cultural y los saberes tradicionales, que son los principales elementos para salvar los ecosistemas de bosque, tomando en cuenta el rol crucial del diálogo intergeneracional.

Misión

La misión de la GFC ha sido modificada por decisión unánime, y dice ahora: La misión de la GFC es observar y restaurar los ecosistemas de bosque y los conocimientos tradicionales, defender y promover el respeto de los derechos y territorios de los pueblos indígenas y las comunidades locales, promoviendo para ello medios de subsistencia sostenibles que permitan la coexistencia de las personas y los bosques, con el fin de lograr una calidad de vida duradera para las generaciones actuales y futuras.

Objetivos

La asamblea aprobó los siguientes objetivos de la GFC:

- Lograr que los derechos de los pueblos indígenas y las comunidades sean defendidos y garantizados a nivel territorial y en las políticas nacionales, regionales e internacionales sobre bosques y otros temas relacionados, como la biodiversidad y el cambio climático.
- Lograr que las iniciativas comunitarias de conservación y restauración reciban una formación apropiada en materia de organización, así como la necesaria asistencia legal, política, técnica y financiera.
- Lograr una mayor conciencia pública y política sobre la importancia de combatir las causas reales, ya sean directas o subyacentes, de la deforestación y la degradación de los bosques, así como de acrecentar la capacidad de las comunidades locales, los pueblos indígenas, los movimientos sociales y las organizaciones de mujeres de analizar y luchar contra los impactos sociales y ambientales de los proyectos de conservación basados en el mercado y, en especial, de las falsas soluciones presentadas en el marco de las políticas de atenuación del cambio climático.
- Facilitar y apoyar las alianzas regionales e internacionales entre procesos y comunidades que se esfuerzan por defender los bosques y territorios.
- Contribuir a rehabilitar y a aprender de los sistemas tradicionales de gestión y conservación de los bosques y de los conocimientos tradicionales, para asegurar la integridad y la biodiversidad de los bosques y lograr que sean gobernados por los pueblos indígenas y las comunidades locales, y aplicar esas enseñanzas a las estrategias y acciones.

Campañas

La coordinadora de campañas de la Coalición Mundial por los Bosques informó a los miembros sobre las campañas recientes y en curso, como la Iniciativa de Resiliencia de la Conservación Comunitaria y las campañas sobre los derechos de las mujeres y sobre la bioenergía y la ganadería no sostenible. Además de hacer sugerencias sobre esos temas, los miembros definieron áreas en las que la GFC puede realizar otras campañas: el problema del libre comercio, los tratados de libre comercio y la OMC, y sus impactos sobre la biodiversidad y los pueblos; la minería en el fondo del mar, la restauración de bosques, los indicadores de los ODS, la minería en zonas cultural y ecológicamente sensibles, la aplicación de la Declaración de la ONU sobre los derechos de los pueblos indígenas (UNDRIP), las asociaciones público-privadas y la agroindustria.

Estructura

Uno de los temas más debatidos fue la futura estructura decisoria de la Coalición Mundial por los Bosques. La Coalición Mundial por los Bosques fue creada en 2005 con carácter de fundación, según la legislación neerlandesa. Eso significa que tiene un Consejo Directivo designado, el cual nombra a sus nuevos miembros cuando alguno de los miembros anteriores se retira. También posee un Consejo Consultivo que, hasta noviembre de 2014, consistió en un grupo de coordinación de los puntos focales indígenas y regionales, los cuales eran nombrados luego de consultar a los miembros de cada región. Sin embargo, la existencia de dos estructuras decisorias paralelas podría crear confusiones y conflictos, por lo cual el Consejo Directivo y el grupo de coordinación decidieron, en noviembre de 2014, suprimir el grupo de coordinación y redactar una propuesta de estructura decisoria constituida por un Consejo Directivo y un Consejo Consultivo con representantes regionales, que sería debatida durante la primera Asamblea de Miembros de la GFC.

Para mejorar la representación de los miembros en la toma de decisiones de la GFC, el Consejo Directivo propuso la siguiente estructura, que concuerda con los Estatutos de la Fundación Coalición Mundial por los Bosques y con la legislación neerlandesa.

Propuesta 1: Los nuevos miembros del Consejo Directivo son designados con el asesoramiento de los miembros de cada región

- Los nuevos miembros del Consejo Directivo son designados por el Consejo Directivo existente, con el asesoramiento de los miembros de la región pertinente. El futuro Consejo Directivo tendrá seis miembros, uno de cada una de las regiones principales: 1) África, 2) Latinoamérica y Caribe, 3) Asia del Sur y del Sureste, 4) Pacífico, 5) Norteamérica y Europa, 6) Asia del Norte, Central y del Este.
- El Consejo aspira a tomar las decisiones por consenso. Si esto no es posible, las decisiones se tomarán por votación. En caso de empate, el presidente tendrá dos votos.
- Al elegir a un candidato para el Consejo, los miembros de las diferentes regiones deben esforzarse por lograr una composición equilibrada, con al menos dos representantes mujeres y dos representantes indígenas. Si los candidatos no se ajustan a estos criterios, el Consejo puede decidir por mayoría permitir una excepción.

Propuesta 2: Representantes regionales en el Consejo Consultivo

- El Consejo Consultivo está integrado por un representante de cada región, 1) África, 2) Latinoamérica y Caribe, 3) Asia del Sur y del Sureste, 4) Pacífico, 5) Norteamérica y Europa, 6) Asia del Norte, Central y del Este, y por el personal de dirección.
- Los representantes regionales son elegidos dos veces por año por los miembros de la GFC de las regiones correspondientes. Su cometido será presentar las opiniones de su región.
- El Consejo Consultivo se encarga de aconsejar regularmente a la Secretaría y el Consejo Directivo de la GFC. Recibe las consultas por correo electrónico.

Esta propuesta fue aceptada, con la salvedad de que los miembros puedan elegir al candidato más apropiado para el Consejo Directivo y el Consejo Consultivo, sean cuales sean su sexo y origen.

Además de tomar estas importantes decisiones, los miembros aprobaron el programa de trabajo plurianual.

Janet Bastian, Administradora Financiera de la GFC, presentó el Informe Anual 2014, el presupuesto para 2015 y las perspectivas financieras para los próximos años, todo lo cual fue también aprobado por los miembros.

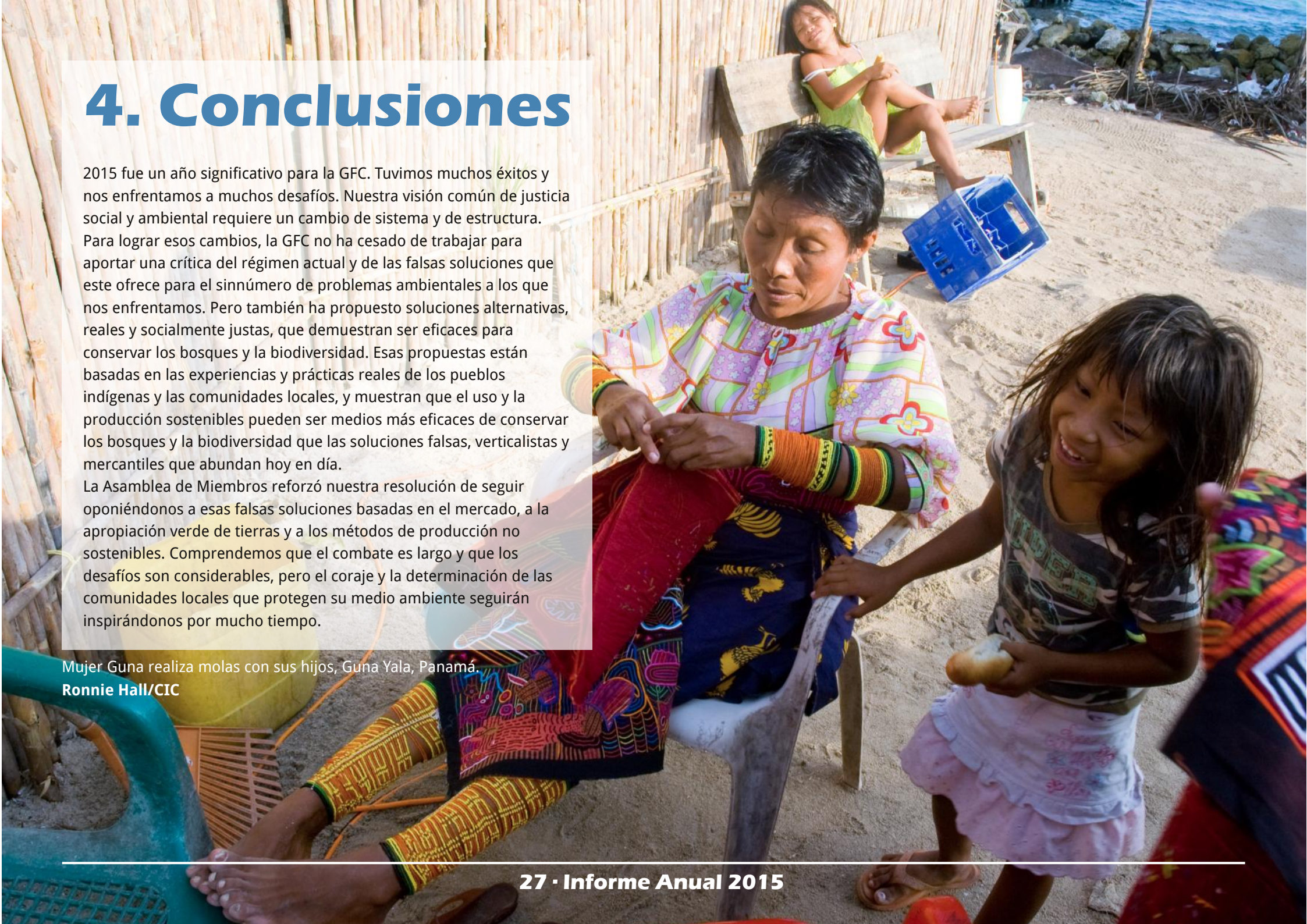
La Asamblea de Miembros fue un hito en la historia de la Coalición Mundial por los Bosques. Fue inspiradora y logró enmarcar la agenda y la visión de sus miembros en un espíritu de colaboración y consenso. Demostró lo diversa que es la coalición y cómo grupos diferentes pueden conformar visiones comunes y unánimes. Sin embargo, lo más importante es quizás que la Asamblea puso de relieve la importancia de la interacción personal cuando se trata de intercambiar ideas, debatir y fortalecer las agendas políticas, todo lo cual suele perderse en los intercambios puramente electrónicos.

4. Conclusiones

2015 fue un año significativo para la GFC. Tuvimos muchos éxitos y nos enfrentamos a muchos desafíos. Nuestra visión común de justicia social y ambiental requiere un cambio de sistema y de estructura. Para lograr esos cambios, la GFC no ha cesado de trabajar para aportar una crítica del régimen actual y de las falsas soluciones que este ofrece para el sinnúmero de problemas ambientales a los que nos enfrentamos. Pero también ha propuesto soluciones alternativas, reales y socialmente justas, que demuestran ser eficaces para conservar los bosques y la biodiversidad. Esas propuestas están basadas en las experiencias y prácticas reales de los pueblos indígenas y las comunidades locales, y muestran que el uso y la producción sostenibles pueden ser medios más eficaces de conservar los bosques y la biodiversidad que las soluciones falsas, verticalistas y mercantiles que abundan hoy en día.

La Asamblea de Miembros reforzó nuestra resolución de seguir oponiéndonos a esas falsas soluciones basadas en el mercado, a la apropiación verde de tierras y a los métodos de producción no sostenibles. Comprendemos que el combate es largo y que los desafíos son considerables, pero el coraje y la determinación de las comunidades locales que protegen su medio ambiente seguirán inspirándonos por mucho tiempo.

Mujer Guna realiza molas con sus hijos, Guna Yala, Panamá.
Ronnie Hall/CIC



8. Resumen Financiero

Los estados financieros para 2015 concuerdan con la Directiva 640 sobre los informes anuales de las "Organizaciones sin fines de lucro" del Consejo de Normas Contables neerlandés y fueron aprobados por Stolwijk Registeraccountant, De Meern, Países Bajos.

BALANCE SHEET						
Current Assets			<i>Note 4. Accounts Payable</i>			
<i>Note 1. Cash</i>	2015	2014		2015	2014	
	€	€		€	€	
ING	<u>75.510</u>	<u>40.032</u>	Small grants and third party assignments	4.650	8.500	
			Staff costs and external services	42.452	5.446	
			Travel costs	4.164	580	
			International workshops and other events	-2.755	17.564	
			Publications and other communication	20.273	0	
			Administration costs	13.877	0	
			Other	<u>0</u>	<u>8.450</u>	
				<u>82.661</u>	<u>40.540</u>	
<i>Note 2. Accrued Receivables</i>						
Grant Natural Justice	18.867	18.931				
Grant Misereor	0	20.830				
WEDO	10.197	0				
Other	<u>1.468</u>	<u>0</u>				
Amount as at 31 December	<u>30.532</u>	<u>39.761</u>				
			<i>Note 5. Advanced Receivables</i>			
			Prepayment of project grant Siemenpuu Foundation	<u>0</u>	<u>27.666</u>	
				<u>0</u>	<u>27.666</u>	
<i>Note 3. Capital</i>						
Amount as at 1 January	11.587	-24.024				
Result for the year	<u>6.455</u>	<u>35.611</u>				
Amount as at 31 December	<u>18.042</u>	<u>11.587</u>				
			STATEMENT OF INCOME AND EXPENSES			
			<i>Note 6. Expenses.</i>	2015	Budget	2014
				€	€	€
			Small grants and third party assignments	57.350	54.166	20.817
			Staff costs and external services	299.757	286.980	66.663
			Travel expenses	50.551	182.472	39.148
			International workshops and events	231.267	258.830	40.734
			Publications and other communication	170.542	39.700	52.163
			Administration costs	<u>45.241</u>	<u>37.554</u>	<u>10.692</u>
				<u>854.708</u>	<u>859.702</u>	<u>230.217</u>

Staff costs include costs related to coordination, fundraising and administration.

Statement of income and expenses

	Notes	2015		Budget		2014	
		€	€	€	€	€	€
GRANTS							
BMUB Germany		694.409		694.409		0	
Natural Justice		10.636		8.000		62.115	
The Christensen Fund		47.103		43.150		57.641	
Siemenpuu Foundation		41.666		41.666		41.668	
Isvara Foundation/World Development Movement		0		0		4.552	
SSNC		18.229		17.000		9.756	
Misereor		25.000		37.500		39.169	
Other		24.120		18.000		50.927	
			861.163		859.725		265.828
EXPENSES	6		854.708		859.702		230.217
RESULT FOR THE YEAR			<u>6.455</u>		<u>23</u>		<u>35.611</u>

Personas, Bosques, Derechos

La Coalición Mundial por los Bosques depende para sus actividades de la ayuda financiera y en especie de un gran número de miembros, voluntarios y aliados, y de los siguientes patrocinadores: la Iniciativa Climática Internacional (IKI) del Ministerio Federal Alemán del Medio Ambiente, Nature Conservation, Building and Nuclear Safety (BMUB), la Fundación Siemenpuu, el Fondo Christensen, Natural Justice, Misereor, la Sociedad Sueca para la Conservación de la Naturaleza (SSNC), Mujeres Europeas por un Futuro Común y la Organización de Mujeres para el Medio Ambiente y el Desarrollo. Agradecemos sinceramente a todos quienes, con gran generosidad, han dedicado tiempo y recursos a apoyar nuestras campañas y actividades.

Supported by:



based on a decision of the German Bundestag



NATURAL JUSTICE



Swedish Society for Nature Conservation

MISEREOR
IHR HILFSWERK



La Coalición Mundial por los Bosques es una coalición internacional que fue fundada en 2000 por ONG y Organizaciones de Pueblos Indígenas (OPI) de todo el mundo. Tiene como objetivos facilitar la participación informada de las ONG y las OPI en las reuniones internacionales sobre políticas forestales, y organizar campañas conjuntas sobre temas como los derechos de los Pueblos Indígenas, la necesidad de una política sobre bosques socialmente justa y la de combatir las causas subyacentes de la pérdida de bosques..

globalforestcoalition.org

Erable Déesse Dansante dans l'ancestral bois de Raheen. Andrew St Ledger